

rhein
kreis
neuss



幸福生活
就在诺伊斯莱茵县





宜人的自然风光	4
重要的历史	6
文化场馆	8
节日活动	10
娱乐活动	12
概览地图	16
成功的地方	20
教育视角	22
自然能源	24
多维连接	26
友好的邻居	28
最佳的关系	30





Hans-Jürgen Petrauschke
县长

欢迎来到诺伊斯莱茵县

能够同时具有高品质生活质量和领先经济地位的地方少之又少。诺伊斯莱茵县正是其中之一。这是如何形成的呢？

首先，地理位置使得这个县具备一系列突出的区位优势。其次，在扎根本土的同时，我们会维护好与邻居和整个世界的关系，从而为我们和整个地区显著改善生活条件。

莱茵河对我们来说不是界限，而是连接纽带。连接北莱茵-威斯特法伦州首府杜塞尔多夫的多座桥梁就是证明。我们与周边其它城镇和地区也有着共同的利益追求。我们一起营造了一个独一无二的欧洲生活空间和经济区。

2,000 年前罗马人就已经在这里安家落户。现在，诺伊斯莱茵县约有 450,000 名居民。本宣传册将向您介绍，为什么这些居民和我们的客人都如此喜欢这个地方。当然，最好是您能够直接亲身体验一次这种独特的莱茵式生活。亲自且一对一对面地：因为这是能够决定我们思维和行为的标准。

一个为所有人服务的县，而所有人也在为它而努力。县辖多尔马根市、格雷文布罗伊希市、卡尔斯特市、科尔申布罗伊希市、梅尔布施市、诺伊斯市以及于兴镇和罗默斯基兴镇（排名不分先后）向您致以亲切的问候。我们希望您在阅读时能获得许多乐趣，也希望未来能遇到更多来自各个地方的朋友。

也就是说：欢迎来到诺伊斯莱茵县

Hans-Jürgen Petrauschke
县长

1 迪克宫，于兴镇 (Jüchen):
园林艺术和景观文化的中心。

2 杜塞尔多夫国际机场：北
莱茵-威斯特法伦州的最大
空中运输枢纽。

3 莱茵河，梅尔布施市河段：
古老人文景观的生命线。

4 等级代表会堂，格雷文布
罗伊希市：县议会所在地，
前面有一个 Heinz Mack 的
雕塑。

5 Ilverich 区，梅尔布施市：
自然保护区中典型的莱茵
河谷低地。

人文 标准





1



2



3



4



5

左下莱茵地区是如此美丽

“莱茵母亲河”作为西欧最大的河流举世闻名。莱茵河是古老传说和浪漫神话的载体。它不仅仅是一条河流，而且是一条自然生命线和千百年来在此定居的人类的文化生命线。

每一种莱茵风景都有其独特的魅力——诺伊斯莱茵县左下莱茵地区也是如此。对大多数来访者来说，令人印象深刻的还包括风景里的那些人。莱茵人的亲切和享受生活的秉性都是众所周知的。这片土地和人民十分亲切友好且热情好客。

城市+乡村+河流=县

在县区区和周边地区既有大城市的密度，又有大量自由空间：这种冲突感充分激发了诺伊斯莱茵县的能量——成为了北莱茵-威斯特法伦州所有市县中最大的经济增长区，并且通过大量文化、休闲和体育服务证明了其高品质的生活质量。

自古以来，诺伊斯莱茵县就具有其独特的人文景观。特别肥沃的土壤、广袤平坦的地形和温和的气候产生了最早的集约农业。直到今天，耕地和牧场也仍然是收入来源。大量的公园和花园、河滩和林荫大道，这些自然风光组成了能让人们从中找到平衡获得放松的生活空间。

1 雪景，多尔马根：在下莱茵地区不常下雪，并且积雪很少能够保留较长时间。

2 于兴的果树花：在今天，全县约60%的面积仍然为农业用地。

3 埃尔夫特河，流经诺伊斯：从艾弗尔山中的发源地开始，莱茵河的支流从县的西南流向东北。

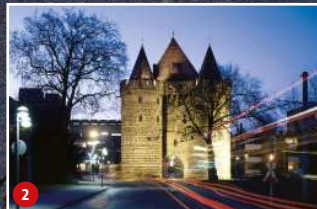
4 谷物收获，在格雷文布罗伊希：肥沃的黄壤土和全年有降水的温和气候对农业非常有利。

5 半木质结构房屋，科尔申布罗伊希市里德贝格来自美好的往日时光的问候。

6 郁金香田，科尔申布罗伊希除了蔬菜种植，这里还有传统的大面积郁金香田和其它花田。

宜人的 自然风光





诺瓦伊西乌姆，新的起点：罗马城市、汉萨城市以及如今德国最大的县城

在奥古斯都大帝统治罗马帝国时期，他的士兵们在今天诺伊斯的老城区南边建起了一个军营。它是德国最古老的三个罗马居民点之一。除了诺瓦伊西乌姆，在诺伊斯莱茵县还有一些其它的证明见证了这里两千多年的历史。

随着时间的推移，这里还留下了诺曼人、西班牙人、加洛林人、墨洛温人、法国人和普鲁士人的足迹。很多人不知道的是：诺伊斯是汉萨同盟城市，而如今超过 150,000 的居民数也使它成为了德国最大的卫星城。

城市区带：犹如童话中的中世纪时期

在 12 世纪初期，第一个防御工事建立。在诺伊斯莱茵县最著名的是多尔马根市的城市区带。“下莱茵罗腾堡”就是一个中世纪的瑰宝。这个以前的弗斯滕伯格城堡凭借其完整的城市历史风光吸引了大批周边的游客。还有许多远道而来的国外游客前来感受这里壮丽的风光，或者参观诺伊斯莱茵县文化中心举办的各种不同的展览。

修道院、教堂、城堡、地主庄园： 穿越时空的旅行

诺伊斯和城市区带仅仅是历史建筑文化爱好者的两个目的地。在诺伊斯莱茵县有大量城堡、古堡和庄园。旅途中可以让人忆起国家的历史。大量文物古迹均得到了很好的保护，可以去参观。

许多重要的场所建成了博物馆，可以通过它回顾历史。也可以在例如节日的时候在凯什蒂敦修道院欣赏古乐——历史由此变得鲜活，文化也由此变得生动。

1 奎里努斯大教堂，诺伊斯：有典型巴洛克圆顶的后罗马时代建筑。

2 奥伯城门，诺伊斯：中世纪防御要塞唯一保留下来的城门。

3 凯什蒂敦修道院，多尔马根：一个令人印象深刻的 12 世纪罗马建筑群。

4 米伦敦客城堡，科尔申布罗伊希：这个 1166 年首次提到的建筑是最重要的一个下莱茵贵族的所在地。

5 霍尔希拉特城堡，格雷文布罗伊希：建于 1120 年，典型的下莱茵城堡。

6 城市区带，多尔马根：中世纪城市的典型模式并且是一个受欢迎的旅游景点。

重要的 历史





典范：整体艺术作品的两种类型

一个居民人数约 450,000 的县有一些文化景点不足为奇。令人惊奇的是如何成功地将文化与自然、历史建筑与当代引用相结合。

相邻的“活动场所”霍姆布洛伊岛博物馆和迪克宫在国际上是创新展览概念的优秀场馆。

霍姆布洛伊岛博物馆：艺术与自然并行——这个原先的导弹基地成为了文化和建筑先锋派的发射台。

霍姆布洛伊岛博物馆是诺伊斯莱茵县文化氛围中既独特又典型的代表。独特是因为没有一个地方有这样个性化的展览项目：一个既重要又特别的现代、当代和古代亚洲艺术陈列馆。

典型也是因为恰恰是这里可以实现这样的舞台：在霍尔茨海姆回归自然的诺伊斯埃尔夫特典型的下莱茵风景——一个人和企业的热情、政治文化的愿景以及艺术能量结合在一起。

在这个之前的导弹基地里还展示了艺术家的生活和工作景象，他们可以自由地思考研究，有许多作家、摄影师、建筑师和不同学科造型艺术家的项目都在这里成形。

迪克宫基金会：园林艺术和景观文化的中心

雄伟的迪克水上宫殿是下莱茵最重要的一个文物古迹。它有近 1000 年的历史并且以它为中心形成了一个占地约 70 公顷的大型公园花园。

迪克宫基金会现在有一个独一无二的目标：成为园林艺术和景观文化的中心。不同主题的展览以及国际知名艺术家的独特舞台每年都吸引了成百上千的游客。而新的花园也展示了当代的主题花园，沉浸在一片“芒草海”中。

此外，迪克宫也会充分照顾您的感官，让您有宾至如归的感受。高雅的美食服务和梦幻的活动空间让您的梦想绝不会落空。

霍姆布洛伊岛导弹基地，诺伊斯：这家兰根基金会博物馆由著名的日本建筑师安藤忠雄主持设计。

2 迪克宫，于兴：这个建在四个“岛”上的水上宫殿拥有大型的公园花园。

3 城市区带县博物馆，多尔马根：文化中心的一部分，拥有青春艺术风格锡器的重要藏品。

4 Clemens-Sels 博物馆，诺伊斯：拥有象征主义绘画的珍贵藏品和 2000 年城市历史的大量证明。

5 辛斯蒂敦文化中心，罗默斯基兴：在一个旧农场里，县农业博物馆会组织不同的展览——在同一个地方还有 Ulrich Rückriem 的雕刻厅。

6 霍姆布洛伊岛博物馆，诺伊斯：“守护者”，是 Anatol Herzfeld 大量雕刻作品的其中之一。

文化 场馆





1



2



3



4



5

1804
FILMBOURKORPS

莱茵狂欢节——全县庆祝、全球知名

众所周知，在莱茵地区不只有四季，而是五个季节：这个附加的季节就是狂欢节。这种形式的狂欢不需要拟定，在这里它几乎是一种基本权利。年复一年，大批游客都兴高采烈地参加小丑 (Hoppeditz) 苏醒狂欢节到圣灰星期三之间的众多节庆活动。

每次狂欢都不一样——按照节日的由来进行庆祝

因为莱茵兰人的血液里都融入了狂欢的基因，全年任何时候他们都有庆祝的热忱。在诺伊斯莱茵县人们会找到各种各样的机会来庆祝。

尤其受欢迎的是民间射击比赛的古老风俗。没有哪个地方可以找到比诺伊斯更大的军团。远远超出市县边界的长距离游行也是射击比赛的一个亮点。诺伊斯民间射击比赛每年都吸引了约一百万观众。

射击比赛或者管风琴音乐会、摇滚、狂欢晚会或莎士比亚戏剧：皆大欢喜

以前的节日是现在的活动。或者说：社交活动在诺伊斯莱茵县被放大了。在各种音乐上都有相应的活动。除了民间节日，“高雅文化”同样也有一席之地：例如古典音乐会或大剧场。

比较著名的有例如诺伊斯环球剧场，这个按照历史原貌复制建造的场所是最受欢迎的莎士比亚戏剧节表演场地。这位文学巨匠的一个剧名非常适合作为诺伊斯莱茵县文化政策的座右铭：皆大欢喜。

射击比赛，诺伊斯：每年有超过 6000 人参加国王阅兵式。

2 县里有四所青年音乐学校：音乐培养在这里从小开始。

3 莎士比亚戏剧节，诺伊斯：在忠于 1559 年伦敦剧院原貌复制建造的这个“环球”剧场中，全年都有演出。

4 集市，格雷文布罗伊希：老少欢聚的大聚会，从春天到秋天在全县的场馆里每周都不一样。

5 狂欢节，诺伊斯：莱茵式狂欢，就和莱茵人一样。

6 户外音乐节，梅尔布施：针对逐年增长的粉丝群体的摇滚表演。

节日 活动





1



2



3



4



5

骑车或骑马，滑冰或滑雪：各种休闲娱乐方式

在诺伊斯莱茵县最棒的毫无疑问是它美丽的景色，因此人们可以安排许多活动来享受这一美景。可以去森林，也可以去湖泊——每一个地方都能让人得到放松。

下莱茵地区的平坦地形最适合长距离散步和长距离骑行。所以，早在 2004 年诺伊斯莱茵县就被评为了北莱茵-威斯特法伦州的“自行车友好县”。骑马者所花的钱在这里完全值得。此外，也为滑旱冰的人建造了很好的滑道。各种形式的水上运动也是诺伊斯莱茵县的传统经典项目。

公共和私人高尔夫球场的密度也遵循了关于身体平衡的趋势，越来越多的人开始寻求与自然的和谐相处。

最近兴起了一些可以让人放松的“有异国情调的”运动形式：例如室内滑雪和室内单板滑雪。因此，诺伊斯滑雪场在短时间内吸引了百万的受众。

单独运动、双人运动或带上全家人一起：获得生活乐趣是最重要的事

运动是人类生活很重要的一部分。诺伊斯莱茵县因此变得越来越重要。首先对于青少年来说有大量的活动可供选择，可以随心所欲地去做，也可以加入众多协会中的一个。

服务的基础形成了大众体育，一些顶尖运动员在县社区同样也能获得非常好的培训和生活条件。一种综合体育赞助的所谓 4 门模式也得到了全世界的效仿。

休闲活动对整个家庭和越来越多的老年人来说都是必不可少的时刻，这也是为什么在诺伊斯莱茵县的生活质量如此之高的原因。

冬季运动，诺伊斯：在欧洲最大的室内场馆滑雪和单板滑雪全年 365 天都非常热门。

2 高尔夫，科尔申布罗伊希：越来越多的地方被开发用于高尔夫运动。

3 骑马，梅尔布施：超过 7000 匹马——马术运动和养马业在县里越来越重要。

4 皮划艇，格雷文布罗伊希：埃尔夫特河的大部分都非常舒适平缓，在有些地方水流很湍急。

5 轮滑，罗默斯基兴：平坦的地势为这项年轻的大众体育项目创造了理想的条件。

6 篮球，格雷文布罗伊希：大象队是诺伊斯莱茵县竞技体育不变的明星。

娱乐 活动



诺伊斯莱茵县：一个能够快乐且舒适生活的地方。

welcome

诺伊斯莱茵县：一个主观体验重于被动灌输的地方。

bienvenue

诺伊斯莱茵县：一个条条大路通罗马的地方。

いらっしや

诺伊斯莱茵县：一个既有家的归属感又开放包容的地方。

witamy

诺伊斯莱茵县：一个各种强大力量团结协作的地方。

welkom

诺伊斯莱茵县：欢迎来自世界各地的朋友。

欢迎

诺伊斯莱茵县：一个年轻人不断努力提升的地方。

诺伊斯莱茵县：一个大量传统得以保留延续的地方。

добро пожаловать

诺伊斯莱茵县：一个拥有友好邻居的地方。

willkommen

诺伊斯莱茵县：一个懂得如何庆祝节日的地方。

いませ

诺伊斯莱茵县：一个有多种户外休闲活动的地方。

bienvenidos

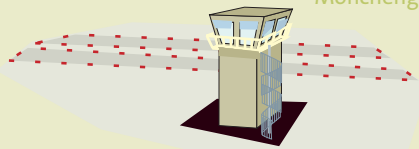
诺伊斯莱茵县：一个不是只能从插座获得电能的地方。

rhine

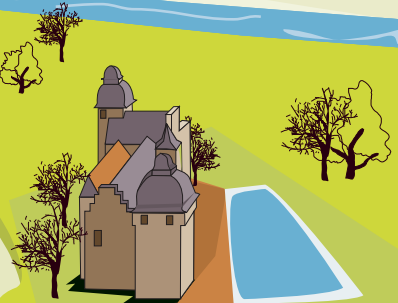
KREIS VIERSEN



Flughafen
Mönchengladbach



Schloss
Myllendonk



MÖNCHENGLADBACH



Wasserturm
Mönchengladbach

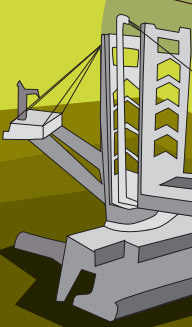
JÜCHEN



A44

KREIS HEINSBERG

KREIS DÜREN





KREFELD

Burg Linn

Schloss Neersen

MEERBUSCH

A57

A52

Nordkanal

Kaarster See

KAARST

KORSCHENBROICH

Radsportzentrum Kaarst

Regio-Bahn

Liedberg

Skihalle

Stiftung Schloss Dyck

Nikolauskloster

Raketensstation Homburg

Haus Katz

A46

Landesgartenschau-gelände Grevenbroich

A54

GREVENBROICH

Braunkohle-kraftwerk Frimmersdorf

Braunkohletagebau Garzweiler

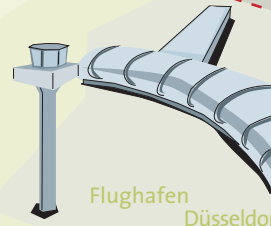
Braunkohlekraftwerk Neurath

RHEIN-ERFT-KREIS

S. Ulrich



DUISBURG



Flughafen Düsseldorf

DÜSSELDORF

D

A44



Teloymühle



Forum Wasserturm



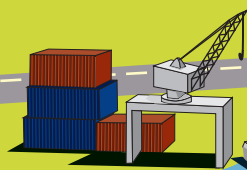
Haus Meer



19

SCH

NEUSS



Hafen Neuss/Düsseldorf

Quirinus-Münster

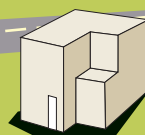


Galopprennbahn

Neuer Zollhof



Rheinturm



Museum Insel Hombroich

Kreishaus



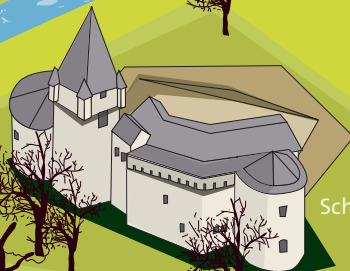
Obertor



A46

n
broich

Erft

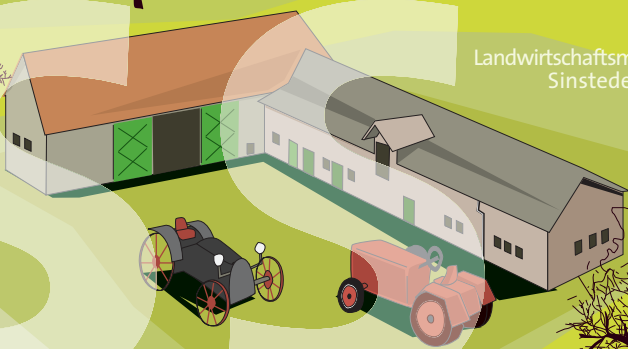


Schloss Hülchrath



ROMMERSKIRCHEN

Landwirtschaftsmuseum Sinsteden



Kloster Knechtsteden



kulpturenhallen Rückriem

Kölner Dom





RUHRGEBIET

LDORF

Neanderthal-Museum

KREIS METTMANN

Rhein

Kreiskulturzentrum
Zons

A57
DORMAGEN

Bayer Dormagen

Nievenheimer See

KÖLN

Flughafen Köln/Bonn



1



2



3



4



5

莱茵河畔的强大经济力量：北莱茵-威斯特法伦州的顶级力量

从 1991 年开始，诺伊斯莱茵县就已经是人口最稠密的北莱茵-威斯特法伦州经济增长最高的地区。形成这一结果的原因众多：靠近杜塞尔多夫、科隆和其它大城市的地理位置，还有该地区不断被证明的高品质生活质量。

良好的公共交通网络为诺伊斯莱茵县的企业提供了物流优势。然而其决定性的加分项是高素质的劳动力，这种所谓的“软性因素”确保了较高的吸引力。人们在这里生活得很好并且很喜欢这儿。因为在这里除了工作岗位，还有家庭友好型的社会环境和充满魅力的自然环境。

农业和餐饮业、工业和手工业、服务和效率——最重要的是：中间阶层取代中等规模

在诺伊斯莱茵县现在约有 28,000 家不同形式、不同规模和不同行业的企业。除了多尔马根化工园或于兴和格雷文布罗伊希的莱茵集团 (RWE) 这种行业巨头，还有海德鲁铝业公司的两家全球最大的铝轧机厂。

从工业社会向服务和信息社会的结构转变正在全力进行中。一个强大的中间阶层形成了诺伊斯莱茵县成功发展的支柱力量。而县区及其八个市镇的经济共同发展为这种企业友好型气氛提供了助力。

与杜塞尔多夫和科隆、布鲁塞尔和阿姆斯特丹、东京和纽约之间的商贸往来

这个县向越来越多来自世界各地的企业敞开怀抱。进出口贸易在这里已经有着悠久的传统。如今有许多跨国公司将其德国或欧洲总部设在诺伊斯莱茵县，而且这种趋势还在不断上升。

并且对于会议和庆祝活动，有许多适合不同场合的舒适酒店和有能力的特殊场所可推荐。无论是头等舱还是高科技，传统节日还是艺术创意：对几乎每种活动来说，在诺伊斯莱茵县都可以在舒适的环境下找到理想的氛围和个性化的服务。

诺伊斯-杜塞尔多夫港：德国最南端的莱茵深水港和最重要的集装箱装卸地。

2 生产和销售，诺伊斯：和 3M 一样，许多跨国公司在利用这里优秀的经济基础设施。

3 研发，多尔马根：拜耳人在国际上书写了工业历史，并在当地书写了城市历史。

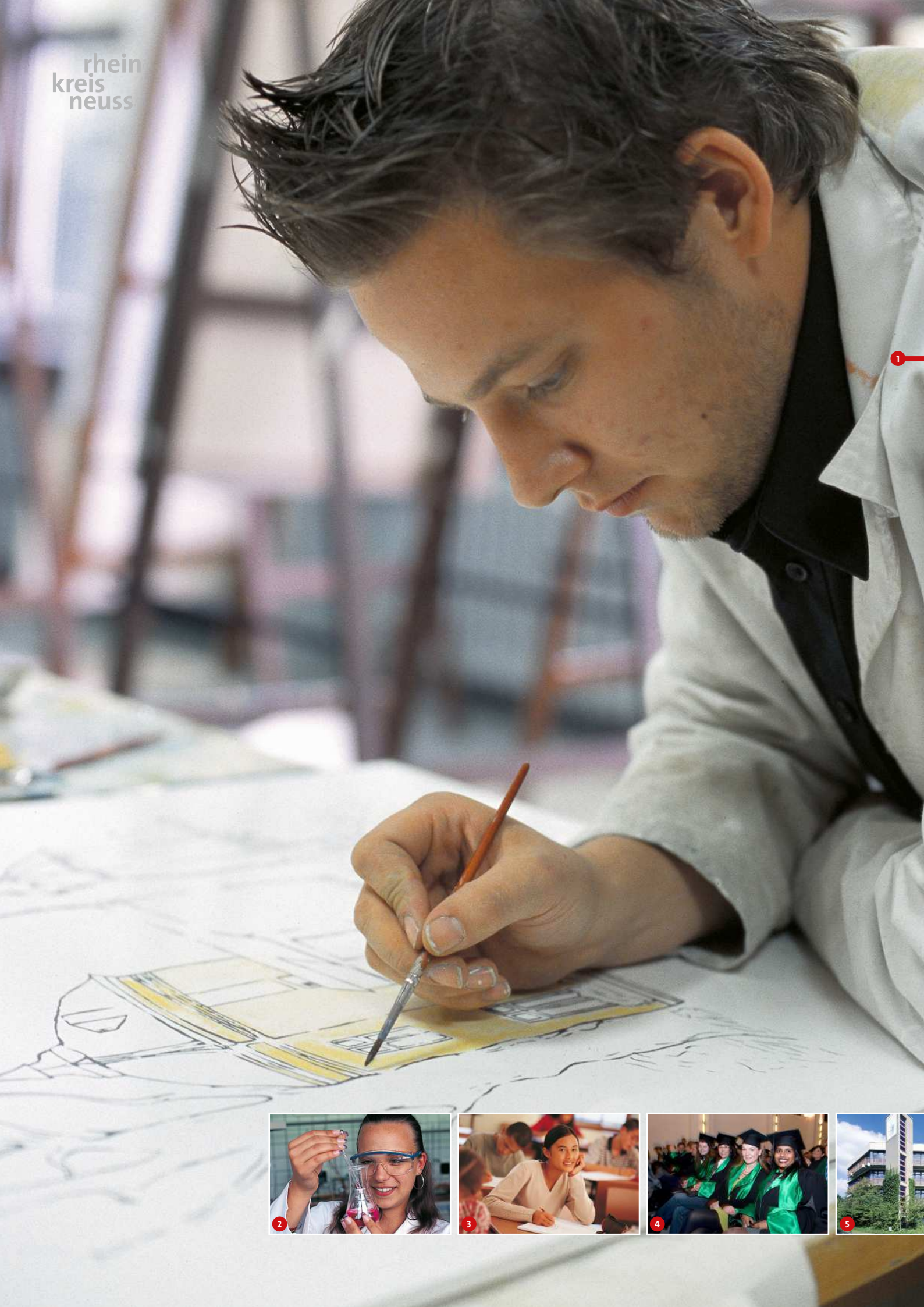
4 铝产品，格雷文布罗伊希和诺伊斯：德国最大的冶炼厂和最大的轧机。

5 哈姆费尔德工业区，诺伊斯：紧靠杜塞尔多夫的地理优势让许多跨国企业从中受益。

6 Mexx，科尔申布罗伊希：这家时尚服装公司在传统纺织行业开辟了新的领域。

成功的 地方





1



2



3



4



5

培养年轻人才，创办学校：从很小的时候开始

教学网络在诺伊斯莱茵县是紧密相连的。而且从系统教育的基本需求开始就有各种各样的促进形式：为了个人教育的发展和职业生涯的建立。

竞争能力：职业培训中心

现代的职业教育和培训形式致力于将新生力量在早期纳入职场生活中。

通过投资数百万的出色装备，县职业培训中心将理论和实践培训结合在一起并且能提供在经济发达地区有巨大发展潜力的岗位。因此，在多尔马根，教育内容主要集中在化学方面，而在诺伊斯则主要在新兴的IT职业方面，在格雷文布罗伊希则是例如商业领域的一流岗位。

无界限的学习：教育和培训的新形式

在县、诺伊斯市和下莱茵中型企业工商会的倡议下，于2003年成立了ISR International School on the Rhine gGmbH ("ISR") 国际学校。在第一年就已经有16个国家的语言进入诺伊斯的这个学校。从学龄前期开始就有全世界的多语种课程，多元文化的理解变得越来越重要。

教育和培训的新途径还包括科尔申布罗伊希市格伦的县技术中心以及凯什斯蒂敦修道院的初级管理学院。

凯什斯蒂敦体育馆的县体育寄宿学校为各项体育运动的竞技体育年轻运动员提供了理想的学习环境。

通过尝试来学习：定制化的高等教育

诺伊斯经济管理应用技术大学 (FOM) 提供一共8个学位课程和国际公认的毕业证。迪克宫基金会建立了一个园林艺术和景观文化领域的科研与教学机构。并且这种高等教育空间可以满足所有的学习需求。莱茵-鲁尔都会区拥有45家大学和高等专科学校，是德国高等教育分布最密的地区。

诺伊斯莱茵县职业教育中心，诺伊斯：未来的画家和漆工在诺伊斯学习专业相关的艺术基础。

2 诺伊斯莱茵县职业教育中心，多尔马根：谁想在化学上有所成就，拜耳工厂会是最佳的先决条件。

3 莱茵河畔 ISR International School on the Rhine gGmbH ("ISR") 国际学校，诺伊斯：跨文化培训使诺伊斯莱茵县发展为世界的中心。

4 经济管理应用技术大学 (FOM)，诺伊斯：学业和职业协同发展。

5 诺伊斯莱茵县职业教育中心，诺伊斯：在诺伊斯哈姆费尔德的机构中心形成了一个拥有2500名学生的技术与信息职业学校。

6 体育寄宿学校，多尔马根：竞技体育年轻运动员可以在这里获得理想的学习环境。

教育 视角





1



2



3



4



5

地热能、风能、水能、火能——满足现有需求的自然力量

加茨韦勒周围的褐煤露天矿是欧洲最大的连续矿层。甚至这个巨大露天矿中的巨型斗轮式挖掘机也是世界上最大的。

使用最佳电站技术的诺伊拉特褐煤电厂是世界同类型中最先进的，莱茵集团 (RWE) 对此投入了 22 亿欧元。

然而诺伊斯莱茵县并不只从褐煤获得能源。本地区的数百万人通过使用所有自然力来获得电能。传统的水能自然也成为日益增长的能量来源。

沃尔拉斯高地的风力发电厂是北莱茵-威斯特法伦州最大的风电厂。并且在弗里默斯多夫高地有一个用于测试和研究风能的试验场。

拆除、重建、扩建、建设：充分利用资源，打造生活空间

古老风车的时代过去了。尽管作为获取能源的历史见证，在诺伊斯莱茵县的许多地方还能见到它，但它也仅仅是我们文化史和经济史的纪念文物。

自然资源的开发是诺伊斯莱茵县最重要的一个主题。尤其是能源获得。可持续性现在是一种负责任的经济发展方式的关键词。

在设计未来的生活空间时，诸如节约资源、循环利用、恢复植被和环境保护等生态方面的问题在诺伊斯莱茵县的议事日程上排在首位。它们与经济能力协同发展，这也是全世界的要求。

加茨韦勒褐煤露天矿，于兴：这里的开采使用的是最先进的技术。

2 风力设备，格雷文布罗伊希：在附近有一个风力发电厂和一个研发风能的试验场。

3 褐煤电厂，格雷文布罗伊希-弗里默斯多夫：这里的能源由欧洲最大的矿区之一产生。

4 艾尔普拉特磨坊，诺伊斯：在过去，水能是工业能源的重要组成部分。

5 布劳恩磨坊，卡尔斯特：在蒸汽机面世之前，风能也是主要的经济驱动力。

6 太阳能发电系统：私人的能源生产也已在全县范围内推广。

自然 能源





灵活的水路、陆路、轨道和空中运输

诺伊斯莱茵县拥有巨大的空间：整个地区与莱茵河、鲁尔区和德国荷兰比利时三国交界区一起属于欧洲人口最稠密的地区。一个强大且差异化的交通服务因此显得非常重要。

莱茵河自古以来都是阿尔卑斯山和北海之间最重要的交通路线。在航运上它的重要性没有改变，而作为旅游线路它的受欢迎程度也丝毫不减。

与州首府杜塞尔多夫港口的经济联合使诺伊斯港成为德国最大的内河港口，并且是近海贸易船可以到达的莱茵河最南端的港口。集装箱装卸变得越来越重要。所谓的联合运输在这里有着得天独厚的条件，因为这个港口有自己的铁路和一个高速公路路口。

四通八达的县交通网

大量高速公路、铁路和跨莱茵河大桥确保了灵活的交通网络。全县八个市镇全部通了铁路且有可连接五条高速公路的其中之一的高速路口。在诺伊斯莱茵县，道路实际上就是目标。优质的基础设施是经济成功发展的最重要的区位因素。

对交通运输来说，重要的不仅是诺伊斯莱茵县内部的连接，还有与县区外的连接。

经济和旅游业均受益于航空交通线路：杜塞尔多夫和科隆国际机场几乎就在“家门口”。到杜塞尔多夫和科隆博览会同样也非常快。到鲁尔区或荷兰的距离也非常近。

此外，为骑行者和步行者、徒步者、慢跑者、溜冰者、骑马者和所有喜欢运动的人所建的基础设施都非常好。

1 弗列厄大桥，诺伊斯：七座大桥中最南边的一个，连接诺伊斯莱茵县和杜塞尔多夫。

2 杜塞尔多夫国际机场：旅游业和经济发展的一个重要要素。

3 高速公路交叉口，卡尔斯特：这个重要的交通枢纽连接了南北向的 A57 高速公路和东西向的 A52 高速公路。

4 卡尔斯特-梅特曼区域性铁路：通过公共地方交通展示了这个县和这个地区。

5 诺伊斯港：通过与杜塞尔多夫港的联合成为德国最大的内河港口和国际贸易中重要的货物装卸地。

6 铁路桥，诺伊斯：与州首府的众多连接点之一。

多维 连接





城市、乡村、河流：这是一个开放包容的县

在几千年的时间里逐渐形成的莱茵地区人文景观，如今打上了睦邻友好的印记。如果大城市没有让人放松的休闲空间会怎么样呢？同样的，乡村地区也可以从周边紧邻的城市设施中受益。

莱茵河畔是欧洲最古老且至今仍然最有活力的文化区域。杜塞尔多夫、科隆、门兴格拉德巴赫、克雷菲尔德、杜伊斯堡、梅特曼县、菲尔森县、海因斯贝格县、迪伦县和莱茵-埃尔夫特县都与诺伊斯莱茵县接壤。

这个地区共同营造了一个将最舒适的休闲娱乐与商务活动相结合的环境。世界级水平的艺术和文化、震撼人心的音乐会和音乐活动、歌剧院、博物馆、美术馆和剧院可以满足您的所有愿望。在这里，人们喜欢外出娱乐和购物。

罗马式、莱茵式、贝尔吉施式：也就是欧洲式

下莱茵地区的日耳曼人已经见过许多民族来了又走。不管是罗马人还是西班牙人，加洛林人还是墨洛温人，法国人还是普鲁士人——无论如何有些东西保留了下来：在众所周知的莱茵风格中体现出的宽容特性。

和平的欧洲绝不只是诺伊斯莱茵县的一个想法。相反，多元文化的共生不断影响着这里的人们。曾经有界限的地方，现在也建起了桥梁。并且会非常自然而然地认为自己是新的大陆共同体的一部分。



媒体港区：
杜塞尔多夫
www.duesseldorf.de

2 维克拉斯王宫：
门兴格拉德巴赫
www.moenchengladbach.de

3 里恩城堡：
克雷菲尔德
www.krefeld.de

4 风车博物馆
在布雷贝瑞：
海因斯贝格县
www.kreis-heinsberg.de

5 克里肯贝格城堡：
菲尔森县
www.kreis-viersen.de

6 科隆大教堂：
科隆
www.koeln.de

7 景观公园
北杜伊斯堡：
杜伊斯堡
www.duisburg.de

8 罗尔湖：
迪伦县
www.kreis-dueren.de

9 埃尔夫特河
莱茵-埃尔夫特县
www.rhein-erft-kreis.de

10 尼安德特河谷博物馆：
梅特曼县
www.kreis-mettmann.de

友好的邻居



最佳的关系

诺伊斯莱茵县欢迎来自世界各地的朋友。

诺伊斯莱茵县的市镇与它们的德国伙伴城市和国际伙伴城市



多尔马根市

Kölner Straße 84
41539 Dormagen
电话: +49(0)2133 257-0
传真: +49(0)2133 257-219
stadtverwaltung@stadt-dormagen.de
www.dormagen.de

伙伴城市:
圣安德烈 / 法国
托罗 / 西班牙
奥诺村 / 以色列



科尔申布罗伊希市

Sebastianusstraße 1
41352 Korschenbroich
电话: +49(0)2161 613-0
传真: +49(0)2161 613-108
stadt@korschenbroich.de
www.korschenbroich.de

伙伴城市:
卡庞 / 法国
菲诺富特 / 勃兰登堡州



格雷文布罗伊希市

Am Markt 1
41515 Grevenbroich
电话: +49(0)2181 608-0
传真: +49(0)2181 608-212
presseamt@grevenbroich.de
www.grevenbroich.de

伙伴城市:
圣夏蒙德 / 法国
采列 / 斯洛文尼亚
奥尔巴赫



梅尔布施市

Postfach 1664
40641 Meerbusch
电话: +49(0)2132 916-0
传真: +49(0)2132 916-321
buergerbuero@meerbusch.de
www.meerbusch.de

伙伴城市:
富埃南县 / 法国
四条畷市 / 日本



于兴镇 (Jüchen)

Am Rathaus 5
41363 Jüchen
电话: +49(0)2165 915-0
传真: +49(0)2165 915-118
gemeinde@juechen.de
www.juechen.de

伙伴城市:
莱尔 / 法国
雷博司格林 / 萨克森州



诺伊斯市

Markt 2
41460 Neuss
电话: +49(0)2131 90-01
传真: +49(0)2131 90-2488
presseamt@neuss.de
www.neuss.de

伙伴城市:
香槟沙隆 / 法国
里耶卡 / 克罗地亚
普斯科夫 / 俄罗斯
圣保罗 / 美国
内夫谢希尔 / 土耳其



卡尔斯特市

Am Neumarkt 2
41564 Kaarst
电话: +49(0)2131 987-0
传真: +49(0)2131 987-100
presse@kaarst.de
www.kaarst.de

伙伴城市:
拉玛德蓬 / 法国
佩勒贝格 / 勃兰登堡州

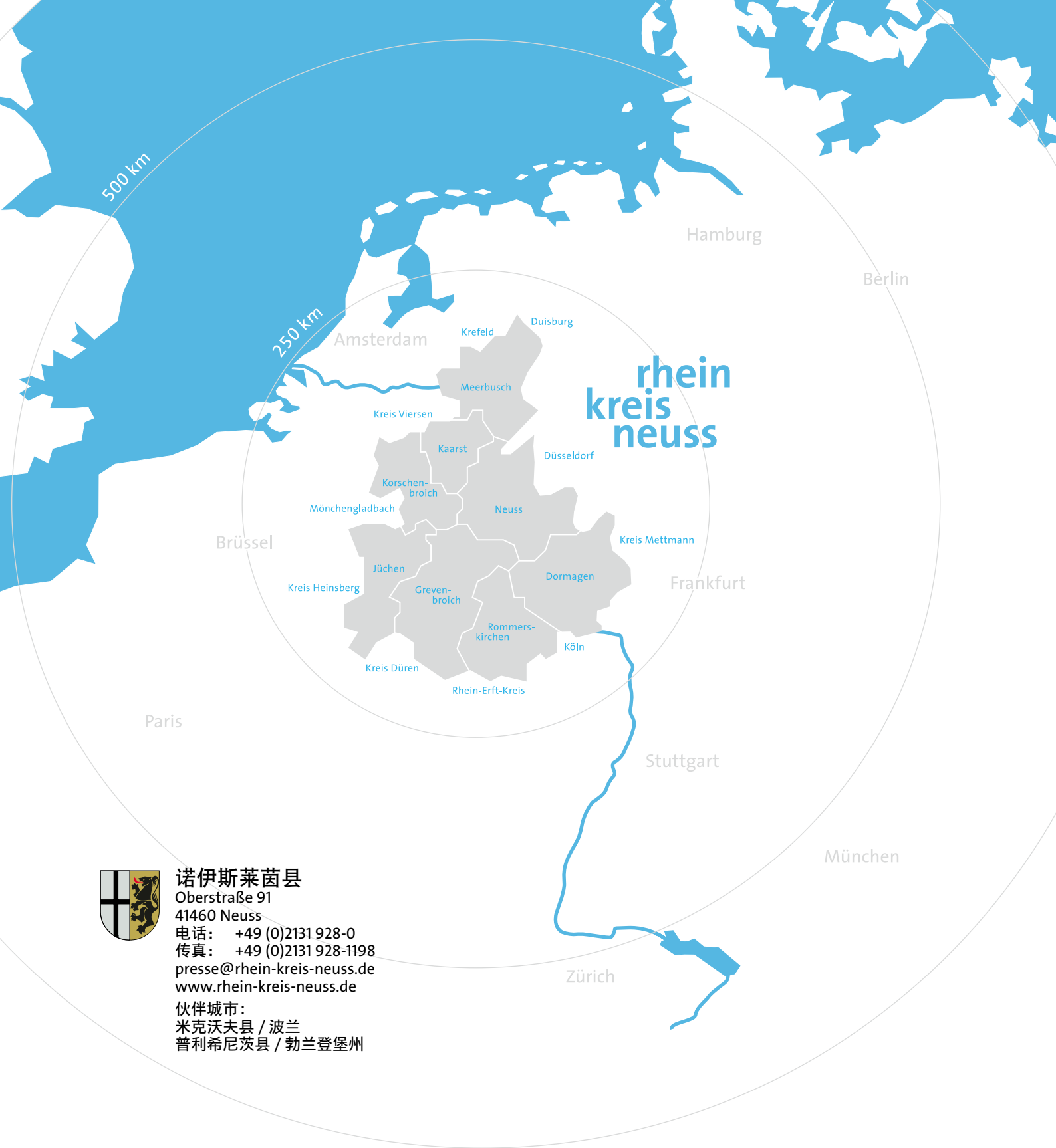


罗默斯基兴镇

Bahnstraße 52
41569 Rommerskirchen
电话: +49(0)2183 800-0
传真: +49(0)2183 800-27
info@rommerskirchen.de
www.rommerskirchen.de

伙伴城市:
穆伊莱龙勒卡普蒂 / 法国
卡尔施泰特 / 勃兰登堡州

London



诺伊斯莱茵县

Oberstraße 91

41460 Neuss

电话: +49 (0)2131 928-0

传真: +49 (0)2131 928-1198

presse@rhein-kreis-neuss.de

www.rhein-kreis-neuss.de

伙伴城市:

米克沃夫县 / 波兰

普利希尼茨县 / 勃兰登堡州

出版者
诺伊斯莱茵县
县长
媒体联系和
公共关系

编辑人员
Harald Vieten,
媒体联系和公共关系主管;
Wilfried Korfmacher 教授

文本
Wilfried Korfmacher 教授, 标记
Harald Vieten, 诺伊斯莱茵县

排版
Eilert Schildt

插图 / 图像
Helen Otte
Daniel Stoffels

摄影
Allrounder Winter World 公
司, 拜耳股份公司, Helmut
Coenen, 杜塞尔多夫
Marketing & Tourismus 股份
公司, Duisburg-Marketing 公

司, Hermann Fahlenbrach,
gettyimages 公司, 霍姆布洛
伊岛博物馆, 海德鲁铝业公
司, 米伦敦客城堡高尔夫俱乐
部协会, 莱茵河畔国际学校,
科隆旅游局, 克雷菲尔德, 迪
伦县, 海因斯贝格县, 菲尔森
县, Michael Lübke, 门兴格拉
德巴赫, Alois Müller, 尼安德
特河谷博物馆, Regio-Bahn 股
份公司, Rheinbahn 股份公司,
莱茵-埃尔夫特旅游协会, M.
Reuter, 诺伊斯莱茵县, Tomas
Riehle / Artur, Sigrid Scheuss,
Eilert Schildt, Corneel Voigt,
Andreas Woitschützke, Thilo
Zimmermann

翻译
Transmit, 德国
Lanzillotta Translations

制作
beineke dickmanns gmbh
印刷公司

版权
诺伊斯莱茵县
2016



rhein
kreis
neuss

诺伊斯县行政部门：位于诺伊斯市内城的中心。（上图）

弗列厄大桥，诺伊斯：七座大桥中最南边的一个，连接诺伊斯莱茵县和杜塞尔多夫。（背面的标题图片）

诺伊斯莱茵县·县长
媒体联系和公共关系
Oberstraße 91 · 41460 Neuss
电话： +49(0)2131 928-1301
传真： +49(0)2131 928-1399
presse@rhein-kreis-neuss.de

www.rhein-kreis-neuss.de



[www.facebook.com/
rheinkreisneuss](http://www.facebook.com/rheinkreisneuss)



[www.twitter.com/
rheinkreisneuss](http://www.twitter.com/rheinkreisneuss)



环保至上：
不破坏气候环境的打印

www.climatepartner.com
打印代码： 10170-1604-2329